



Plataforma Biotempak

Monitoreo en Tiempo Real

ÍNDICE

1. Plataforma de Biotempak	03
2. Rastreo en modo público	04
3. Inicio de sesión como administrador	05
4. Alta	05
6. Configuración	06
6.1. Agregar información relevante al envío	07
6.2. Intervalo de medición de temperatura e informe	07
6.3. Umbrales de temperatura y sensores	07
6.4. Notificaciones de Alarmas	08
6.5. Alertas de Ubicación	08
6.6. Modo de vuelo automático	09
7. Perfiles de carga	11
8. Envío	12
9. Monitoreo	12
10. Finalizar envío	13
11. Reportes	13

1. PLATAFORMA BIOTEMPAK

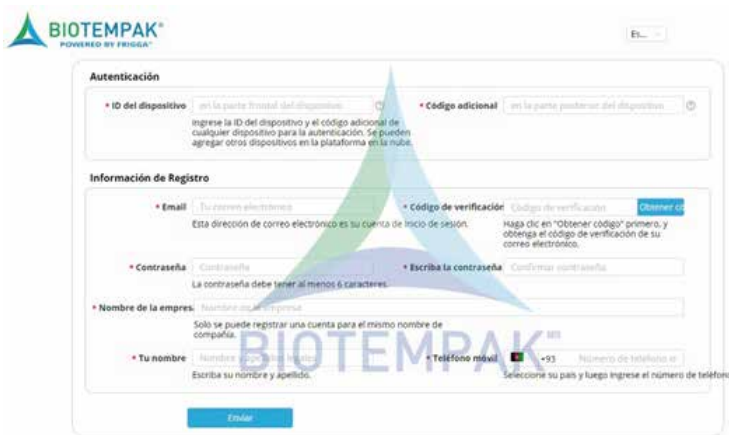
Para obtener la mejor experiencia en nuestro monitoreo en tiempo real, es necesario registrar su cuenta de usuario en el sitio web oficial de la plataforma en la nube de Biotempak (<https://rtf.biotempak.com>).

Una vez dentro de la página oficial, cambiaremos el idioma de la misma a español y seleccionaremos la opción de **“Registrar Cuenta Nueva”**.

Nota: Si previamente ya ha realizado el proceso de alta de la cuenta, NO es necesario repetirlo. En caso de que requiera más usuarios puede hacerlo desde la administración de su cuenta ya creada, el proceso se detalla más adelante.



Una vez que demos clic en “Registrar Cuenta Nueva”, la plataforma nos arroja un formulario solicitándonos información indispensable para continuar, TODOS los campos son obligatorios y se le recomienda llenarlos cuidadosamente



Para poder dar de alta su cuenta con éxito es necesario contar con el ID y Código Adicional de al menos 1 de sus dispositivos. Una vez que iniciemos sesión como Administrador, podremos agregar el resto de ellos.

2. REASTREO EN MODO PÚBLICO



Rastreo en modo público nos permite obtener la información detallada de nuestros envíos, monitorearlos en tiempo real y exportar sus datos sin la necesidad de iniciar sesión en la plataforma. Para ello, debemos contar con el ID del dispositivo e ingresarlo en la sección “Rastrear dispositivo público”, una vez hecho esto daremos clic en “Buscar”.



Al realizar la búsqueda, la plataforma de Biotempak nos muestra la última temperatura registrada por nuestro dispositivo al igual que el histórico generado durante nuestro envío. También se nos muestra el estado actual del monitoreo y batería en la última sincronización con la nube.



En la parte inferior de la pantalla encontraremos la ruta y localización del dispositivo la cual se muestra gráficamente por medio del mapa interactivo. Una herramienta muy importante es “Datos de mensaje” situado en la parte derecha de nuestro mapa, esta nos permite ver las alarmas de temperatura registradas y al seleccionar alguna de ellas se nos muestra el punto de la ruta donde se generó.

Nota: Las alarmas se generan acorde a las configuraciones dadas de alta para nuestros dispositivos.



Para exportar esta información nos dirigimos a la parte superior derecha de la pantalla donde seleccionaremos la opción de “Exportar datos”, posteriormente definimos el rango de fechas que deseamos exportar y finalizamos dando clic nuevamente en “Exportar datos”. El formato del archivo exportado varía acorde a los permisos para cada dispositivo.

La plataforma cargara el archivo y cuando esté listo nos mostrara un Link para poder descargarlo.

3. REASTREO EN MODO PÚBLICO



Para ingresar como Administrador a la plataforma y poder gestionar nuestros dispositivos solo es necesario ingresar los datos de nuestra cuenta en la sección “Inicio de sesión del cliente”.

En caso de no recordar la contraseña podemos restablecerla con ayuda de nuestro correo electrónico.



Al iniciar sesión de forma correcta se nos mostrara la vista de “visión general” donde podemos visualizar todos nuestros dispositivos en tránsito, consultar sus detalles, localizarlos en tiempo real en el mapa interactivo, cambiar sus configuraciones.

Los equipos apagados no muestran ninguno de los detalles antes mencionados (solo se contabilizan en la sección de estados en la parte superior derecha como Ocioso).

4. ALTA



Para poder dar de alta dispositivos adicionales a nuestra cuenta daremos clic en “Añadir dispositivos” en la parte derecha de la pantalla y marcado con rojo en la imagen previa. La plataforma nos arroja un formulario con 2 campos a ingresar los cuales son “ID del dispositivo” y “Código adicional” los cuales se encuentran impresos en nuestros dispositivos y son necesarios para poder continuar.

Para facilitar esta tarea la plataforma también nos permite dar de alta un lote de dispositivos, para ello seleccionaremos “Añadir lote” en la parte superior.

4. ALTA

Como la plataforma nos los indica, seguiremos en orden los siguientes pasos:

- Descargaremos la plantilla de ejemplo.
- Abriremos el archivo e ingresaremos la información de todos los dispositivos que agregaremos (ID del dispositivo y Código adicional).
- Guardaremos el archivo y lo importaremos a la plataforma seleccionando "Seleccione Archivo".
- Al hacerlo se nos abrirá una ventana donde buscaremos y seleccionaremos nuestro archivo guardado.
- Finalmente daremos clic en "Aceptar" para confirmar el alta de nuestros dispositivos.

Nota Importante: Es indispensable contar tanto con el ID como con el Código Adicional de cada uno de nuestros dispositivos para poder agregarlos a la plataforma.

6. CONFIGURACIÓN

Dentro de la plataforma de Biotempak podremos ajustar los parámetros a nuestras necesidades, tales como:

- Agregar información relevante al envío.
- Configurar intervalo de medición en los sensores y actualización de información en la nube.
- Cambiar los umbrales de temperatura y otros sensores.
- Agregar notificaciones de alarmas.
- Configurar alertas de ubicación.
- Configurar modo de vuelo automático.

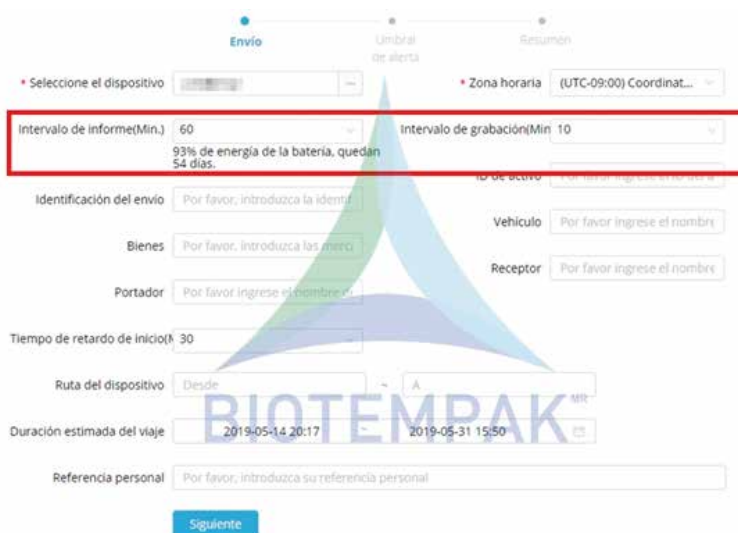


6.1 AGREGAR INFORMACIÓN RELEVANTE AL ENVÍO

Dentro del portal nos dirigimos al apartado de configuración (Parte izquierda de la pantalla) donde en primer lugar seleccionaremos el equipo a configurar. Una vez seleccionado se nos pedirá llenar un formulario el cual contiene información de interés para la trayectoria de nuestro cargamento, sin embargo, solo los campos marcados con * son obligatorios.

6.2 INTERVALO DE MEDICIÓN DE TEMPERATURA E INFORME

Estos parámetros (marcados con un recuadro rojo en la siguiente imagen) son de suma importancia ya que definen el tiempo que tarda el dispositivo entre una medición de temperatura y otra (intervalo de medición), así como en subir los datos más recientes que fueron recopilados a la nube (intervalo de informe). Es de vital importancia mencionar que, a menor tiempo configurado en el intervalo de informe para la actualización en la nube, menor será el tiempo de vida de la batería.

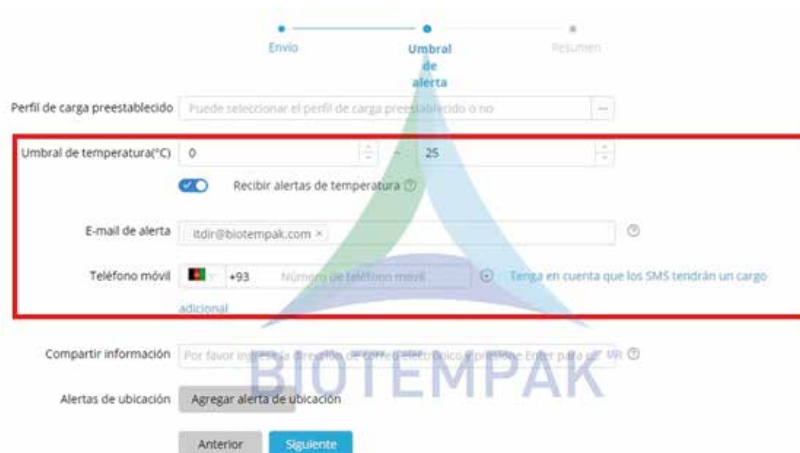


6.3. UMBRALES DE TEMPERATURA Y SENSORES

En el siguiente panel de configuración podemos seleccionar los umbrales de temperatura y otros sensores en nuestro dispositivo (mínimo y máximo) permitidos para nuestro envío. TODAS las mediciones que estén fuera del rango definido se consideraran una alerta del sensor lo que genera un estado de alarma en nuestro dispositivo. Cada uno de estos eventos pueden ser notificados por medio de nuestra App (iOS / Android), correo electrónico y/o mensaje SMS.

6.4 NOTIFICACIÓN DE ALARMAS

Para configurar las alarmas solo es necesario habilitar la casilla de Recibir alertas en el sensor correspondiente y posteriormente ingresar destinatarios tanto en E-mail como en número de celular (En caso de no querer recibir alertas por SMS dejaremos el campo en blanco). Para poder sincronizar nuestro celular y/o tableta para recibir alertas solo es necesario descargar la App (iOS / Android), iniciar sesión y permitir las notificaciones.



Nota Importante: Solo se tiene un máximo de 2 SMS sin costo por dispositivo. Estos mensajes son acumulables y para uso general de la cuenta, es decir, el total de mensajes acumulados por todos los dispositivos puede ser consumido por uno o varios envíos.

6.5 ALERTAS DE UBICACIÓN

Un apartado importante para su dispositivo es la creación de Geocercas y él envió de alertas cuando se detecte que el dispositivo haya entrado a una de ellas. Para configurarlas nos dirigimos a "Agregar alerta de ubicación" que se encuentra en la parte inferior de la pantalla en la cual aún nos encontramos.

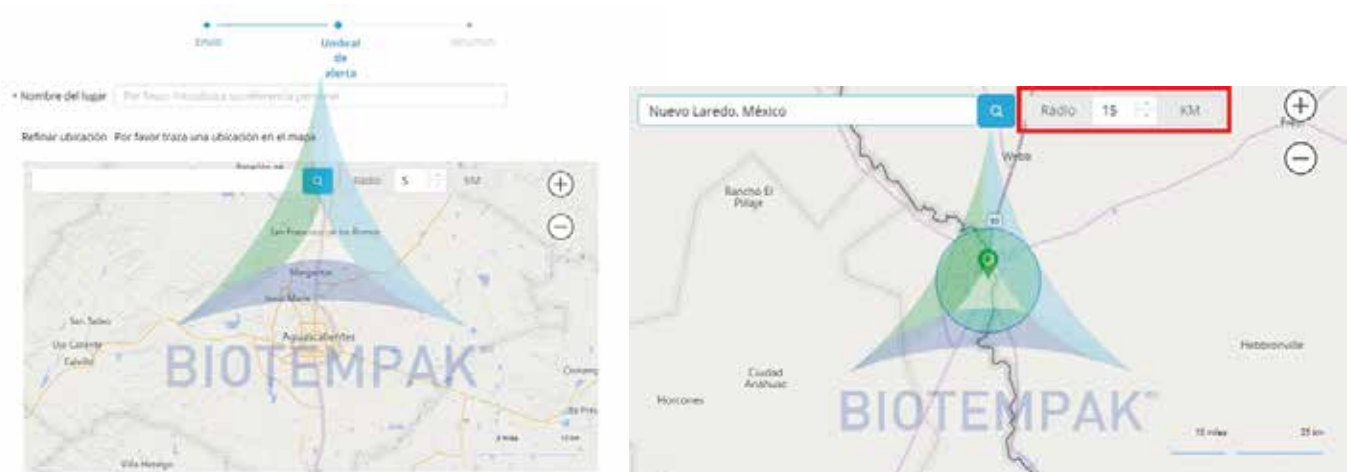


Al ingresar a esta opción se nos mostrara una nueva ventana donde primero que nada agregaremos un nombre clave a la ubicación como referencia.

Posteriormente, podremos buscar una ubicación deseada o localizarla manualmente por medio del mapa interactivo.

6.5 ALERTAS DE UBICACIÓN

Una vez que localicemos el punto de interés para nuestro envío asignamos una distancia radial la cual será considerada por nuestro dispositivo para poder generar las alarmas de ubicación, La distancia puede ser ajustada acorde a nuestras necesidades en un rango de 5 KM a 50 KM.



Para configurar las alarmas de ubicación daremos de alta (al igual que con las alarmas de temperatura) los destinatarios para correos electrónicos y SMS, estos campos se encuentran debajo del mapa interactivo.

E-mail de alerta

Alertas de ubicación Número de teléfono móvil

6.6 MODO DE VUELO AUTOMÁTICO

Esta opción se define por Geocerca y está diseñada para todos los envíos que serán transportados por vías aéreas o en algún punto de su recorrido pasaran por lugares donde es necesario NO usar redes celulares. Para activarlo solo es necesario marcar la opción "Modo de vuelo automático".



6.6 MODO DE VUELO AUTOMÁTICO

Para finalizar, indicamos a la plataforma después de cuantas horas el dispositivo tiene que abandonar el modo avión. El rango de horas permitidas es de 1 a 72 horas y solo aplicara si el equipo se encuentra fuera de la Geocerca donde se configuro el modo de vuelo automático.

Nota: Podemos configurar este modo de vuelo en cada una de nuestras Geocercas.

Al terminar, daremos clic en siguiente y de esta forma podremos confirmar que nuestra Geocerca fue dada de alta correctamente. La plataforma de Biotempak nos permite agregar hasta un máximo de 4 Geocercas por envío.



Para terminar de configurar nuestro BTP A90 damos clic en “siguiete” para ver el resumen de todos los detalles a dar de alta (se recomienda ampliamente validar que la información sea la correcta antes de continuar) y finalmente confirmamos la configuración.



7. PERFILES DE CARGA

Los perfiles de carga es una herramienta que nos permite definir parámetros específicos a una plantilla y posteriormente aplicarlos de forma automática a nuestros envíos, esto nos facilita la configuración de nuestros dispositivos en viajes recurrentes que manejan los mismos parámetros de configuración.



Para poder dar de alta un perfil de carga en nuestra cuenta nos dirigimos a la vista de "Configuración", donde encontraremos 3 pestañas en la parte superior, seleccionaremos "Nuevo perfil de carga". Enseguida asignaremos un nombre a nuestro nuevo perfil y asignaremos un umbral a los sensores que se muestra a continuación los cuales serán aplicados acorde a los sensores de nuestro dispositivo.

En la última sección podremos definir los destinatarios para el envío de correos electrónicos y/o SMS.



Para aplicar nuestro nuevo perfil de carga, ingresaremos a configurar de forma habitual nuestros dispositivos, en el apartado de "Perfil de carga preestablecido" tendremos la posibilidad de seleccionar nuestro perfil y cargar las configuraciones previamente definidas de forma automática.



Administrar los perfiles ya creados es una opción que también nos ofrece la plataforma, para ello regresaremos a la vista "Configuración" y seleccionaremos la pestaña "Mis perfiles de carga", donde podremos modificar el nombre de nuestros perfiles, parámetros definidos, destinatarios para alertas, o bien, eliminarlos.

8. ENVÍO



Una vez programado nuestro equipo solo queda colocarlo en nuestra mercancía para comenzar a tener lecturas confiables del estatus de nuestros productos. En caso de ingresar el equipo en un lugar amplio se recomienda colocarlo en el sitio más alejado al equipo de refrigeración y cercano a la puerta para tener un mejor monitoreo de la cadena de frío.

Nota Importante: Es fundamental verificar que el dispositivo sea visible desde la plataforma o desde la App (Android / iOS) antes de empacar y enviar.

9. MONITOREO



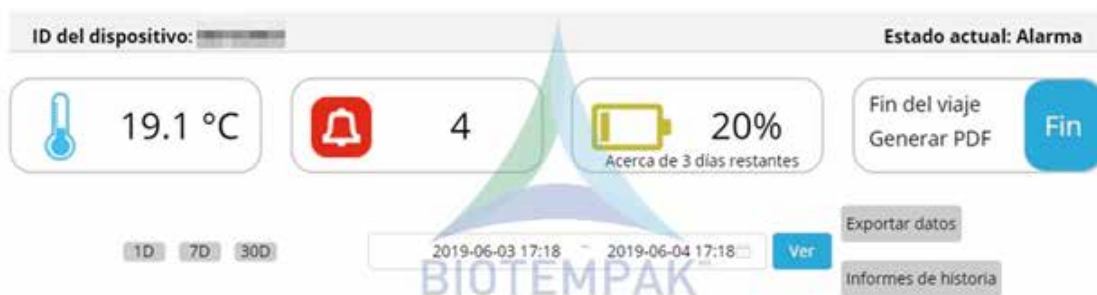
Hasta este punto conocemos el monitoreo de nuestros envíos por medio de alertas que pueden ser recibidas por diversos medios, sin embargo, la plataforma también nos ofrece la posibilidad de:

- Consultar el estatus de todos nuestros equipos.
- Conocer su recorrido y ubicación.
- Monitoreo de la temperatura y otros sensores.

Todo en **Tiempo Real**

Para tener acceso a estas opciones de monitoreo ingresamos a la vista de “Dispositivos”, buscaremos nuestro ID y lo seleccionaremos.

Al ingresar se nos mostraran las lecturas registradas y sincronizadas por nuestro dispositivo, así como también la información de alertas y paso por Geocercas. Esta información podrá ser exportada en su totalidad o de forma parcial con periodos de tiempo específicos a un formato PDF o XLSX (Excel).



10. FINALIZAR ENVÍO



Una vez concluido nuestro envío podemos finalizar nuestro dispositivo para que este deje de guardar lecturas de sus sensores, este proceso puede realizarse desde la sección de monitoreo y contando con permisos de administrador, una vez que se confirma la finalización del viaje, el dispositivo se finalizará en el siguiente intervalo de informe en un entorno de buena señal.

Nota: Consulte más detalles sobre como finalizar su dispositivo en el manual de producto de su modelo.

Nota Importante: Si su dispositivo es un modelo desechable, es de suma importancia mencionar que una vez que el viaje haya sido finalizado, este dejara de tomar lecturas y ya no podrá ser configurado para otros usos a pesar de que su batería se encuentre en óptimas condiciones

11. REPORTEES



Al finalizar el viaje se generará de forma automática un reporte detallado en la sección de "Informes" con toda la información recopilada y datos adicionales de interés como temperatura máxima y mínima registrada, tiempos acumulados de alertas de temperatura, etc.

De forma adicional tendremos acceso a todas las lecturas de nuestro dispositivo por medio de gráficos y toda la ruta seguida en el mapa interactivo.

Esta información puede ser exportada si lo deseamos a un formato PDF o XLSX (Excel). El formato PDF nos muestra toda la información y estadísticos de nuestro envío de una forma encriptada y no editable, adicional, en las siguientes hojas y como agregado se nos muestran todas las lecturas de temperatura registradas, resaltando en rojo aquellas que se encuentran fuera de los límites permitidos de temperatura que se configuraron para nuestro envío.



Device Configuration		Device Information	
Device ID	497308	Device Name	BIOTEMPAK
Device Model	100	Device Type	BIOTEMPAK
Device Status	OK	Device Location	10.0000, 10.0000
Device Battery	100%	Device Signal	100%

Summary	
Temperature Range	10.0000 - 10.0000
Temperature Min	10.0000
Temperature Max	10.0000



Date	Time	Temp	Alert
2023-01-01	00:00	10.00	0
2023-01-01	01:00	10.00	0
2023-01-01	02:00	10.00	0
2023-01-01	03:00	10.00	0
2023-01-01	04:00	10.00	0
2023-01-01	05:00	10.00	0
2023-01-01	06:00	10.00	0
2023-01-01	07:00	10.00	0
2023-01-01	08:00	10.00	0
2023-01-01	09:00	10.00	0
2023-01-01	10:00	10.00	0
2023-01-01	11:00	10.00	0
2023-01-01	12:00	10.00	0
2023-01-01	13:00	10.00	0
2023-01-01	14:00	10.00	0
2023-01-01	15:00	10.00	0
2023-01-01	16:00	10.00	0
2023-01-01	17:00	10.00	0
2023-01-01	18:00	10.00	0
2023-01-01	19:00	10.00	0
2023-01-01	20:00	10.00	0
2023-01-01	21:00	10.00	0
2023-01-01	22:00	10.00	0
2023-01-01	23:00	10.00	0

Nota: Todas las páginas del reporte cuentan con numeración, fecha de exportación del reporte y el ID del dispositivo

11. REPORTE



Gracias a su tecnología, nuestros dispositivos permiten obtener el reporte generado de forma directa por medio de la conexión a una PC por medio del puerto USB o Micro USB.



Toda la información de nuestros dispositivos que sea sincronizada con la plataforma será siempre almacenada en la nube, de modo que, si alguno de ellos expira, su batería se termina o el viaje es finalizado, tendremos la certeza que nuestra información se encuentra segura y a la mano desde cualquier parte del mundo.

PRECAUCIONES

Por favor lea cuidadosamente las siguientes notas antes de usar:

- Si detecta que no se cargan datos a la nube, confirme que el dispositivo este encendido, no esté en modo vuelo o que el envío no se haya finalizado.
- Confirme que el dispositivo está funcionando en el rango de medición.
- Por favor mantenga el equipo en su estado sellado (no abra el paquete) antes de finalizar el envío.
- No use fuerza extrema en el manejo del dispositivo.
- No desarme el dispositivo.
- Mantenga el dispositivo alejado del fuego.